



Ellen Altfest

FOREVER

Portada: Ellen Altfest. *Head and Plant*, 2009–10. Óleo sobre lienzo; 11 x 10 pulg. Cortesía de Thomas Olbricht, Berlin. © Ellen Altfest. Fotografía: White Cube (Christopher Burke, New York)

Vida Quieta

Al pintar lentamente y con mucho esmero, la artista Ellen Altfest mira hacia su interior, lejos del bullicio, de las distracciones, y la falta de atención de parte del mundo contemporáneo. Aunque sus pinturas son pequeñas y las composiciones se pueden observar con una sola mirada, ella a menudo se tarda meses o hasta más de un año para crear una sola obra. La atención que le pone a cada milímetro cuadrado del lienzo motiva nuestra propia contemplación profunda.

Altfest muestra temas tradicionales, objetos inanimados, así como secciones de paisajes y partes del cuerpo humano. Pasa un mínimo de ocho horas en su estudio o al aire libre y pinta usando solamente su propia observación – sin recurrir a fuentes fotográficas ni referencias – transfiriendo pequeñas cantidades de pintura de la paleta de colores, con una fina pincelada, y solo distrae su mirada del tema un instante para aplicar el pigmento. Los temas que muestra, por lo general, los acomoda dentro de un espacio poco profundo, minimizando el primer plano y el fondo, para favorecer las formas juntas y aplanadas. A menudo repite una textura natural o una tela estampada, llenando el lienzo de lado a lado de una forma que evoca, a lo largo, composiciones expresionistas abstractas o pinturas modernas planas, con un color sólido, sin tema.

Las obras de Altfest, con su deslumbrante claridad, inesperadas yuxtaposiciones, y recortes poco ortodoxos, se conforman de una poesía de lo cotidiano. El título de la exhibición se inspiró en un renglón poético de Emily Dickinson “Forever – is composed of Nows” (Para Siempre – se compone de Ahoros) y expresa una motivación para vivir plenamente consciente del eterno presente. Asimismo, la obra de Altfest es una llamada a la conciencia plena dirigida tanto al espectador como a ella misma. Los temas que muestra parecen ser de poca consecuencia en un mundo de espectáculo intenso y, en realidad, su identidad a veces es difícil discernir de inmediato – podríamos perder el interés en un tema si es instantáneamente reconocible. Sin embargo, la transformación de lo ordinario en algo que amerita nuestra atención – tanto de ella como de nosotros – puede motivarnos a percibir el valor en esas partes de nuestras vidas que a menudo navegamos con los ojos medio cerrados y las mentes en otro sitio.

Al abarcar las formas artísticas de la naturaleza muerta, de la pintura de personajes, y de paisajes, las obras de Altfest posiblemente se pueden describir como “stilled life” (la vida en quietud), como una concentración activa de esencias. Esta quietud de la vida aparece de la manera más inesperada en sus pinturas del cuerpo desnudo masculino. Ella nota la conectividad humana que proviene después de meses de proximidad con otra persona. Dice: “el

modelo es parte del trabajo, significa una relación íntima, y una auténtica unión que puede desarrollarse entre nosotros.”¹ Aun así, sus obras de desnudos solo muestran partes del cuerpo entero. Sin importar que tan cerca está la vista pintada, estas partes son presentadas desde una perspectiva emocionalmente distante. Como se puede observar en Torso (fig. 1), Altfest recorta la cara para asegurarse que no existe una jerarquía psicológica entre el cuerpo y otros objetos – júcaras marchitas, una planta rodadora del desierto, o un trozo de musgo. Altfest declara: “Aprendí a ser una artista como pintora de la naturaleza muerta y luego, se aplicó ese lenguaje a la figura. Quizá el cuerpo humano es más entendible cuando se separa en partes reconocibles. También quiero pensar que las partes del cuerpo son sus propias entidades, separadas de la persona a quien le pertenecen.”²

Altfest solo pinta lo que tiene enfrente de ella, sea en un estudio o al aire en la naturaleza. Cuando pinta una naturaleza muerta o un cuerpo humano, ella controla la situación. Pueden ocurrir cambios en los objetos o el modelo, aunque únicamente de forma lenta – los puntos acumulados no tienen que ser reconsiderados constantemente. Pero cuando pinta al aire libre, las fluctuaciones del clima, la calidad de la luz, las temporadas del año, el confort o la falta de comodidad que pueda sentir la artista, todo eso refuerza lo que ya sabemos: que nada se mantiene fijo en el tiempo ni el espacio. Altfest reconoce eso: “El clima también me vuelve loca. Cuando llueve, el ambiente se oscurece o me moja y puede desequilibrar todo mi día o la semana de trabajo. Existe una cierta locura que tienen los artistas que pintan usando su propia observación, lo que otras personas no saben o no tienen esa cualidad.”³ Cuando las hojas caen de un árbol, tendrá que enfocarse en otras partes que no cambien el escenario – como los troncos de los árboles o las piedras – inclusive esperar hasta que unas hojas crezcan de nuevo en la primavera. Cuando una rama de un árbol que sostiene una piña empieza a doblarse, ella lo amarra con un hilo. Así, aunque aparente dar la misma información inmutable de una fotografía, capturando instantáneamente un tema, las escenas de Altfest han tenido que promediar los miles de decisiones a través del tiempo para lograr la imagen final.

Me reuní con Altfest en una cresta sobre las montañas al norte del estado de Georgia donde llevaba meses trabajando sobre su obra Borrowed View (Vista Prestada) (fig.2). Dentro de una gran cantidad de ángulos interesantes y vistas espectaculares, había seleccionado una que no era tan impresionante, pero tenía ciertas características que ella favorecía, empezando por un firme arreglo de grandes masas, cada una marcada por sus texturas, colores, y diferentes colocaciones en ese espacio. El detalle más prominente, tanto en escala como por su pura fuerza era el acercamiento al tronco de un árbol. A través de su carrera, Altfest a menudo ha pintado trozos de musgo, líquen en una piedra, o secciones de corteza, llenando sus cuadros con estampados naturales. Sus recortes separan esas áreas, densamente tex-



Fig. 1: Ellen Altfest. *Torso*, 2011. Óleo sobre lienzo; 10 1/4 x 13 7/8 pulg. Cortesía de Modern Collections. © Ellen Altfest.
Fotografía: Todd-White Art Photography

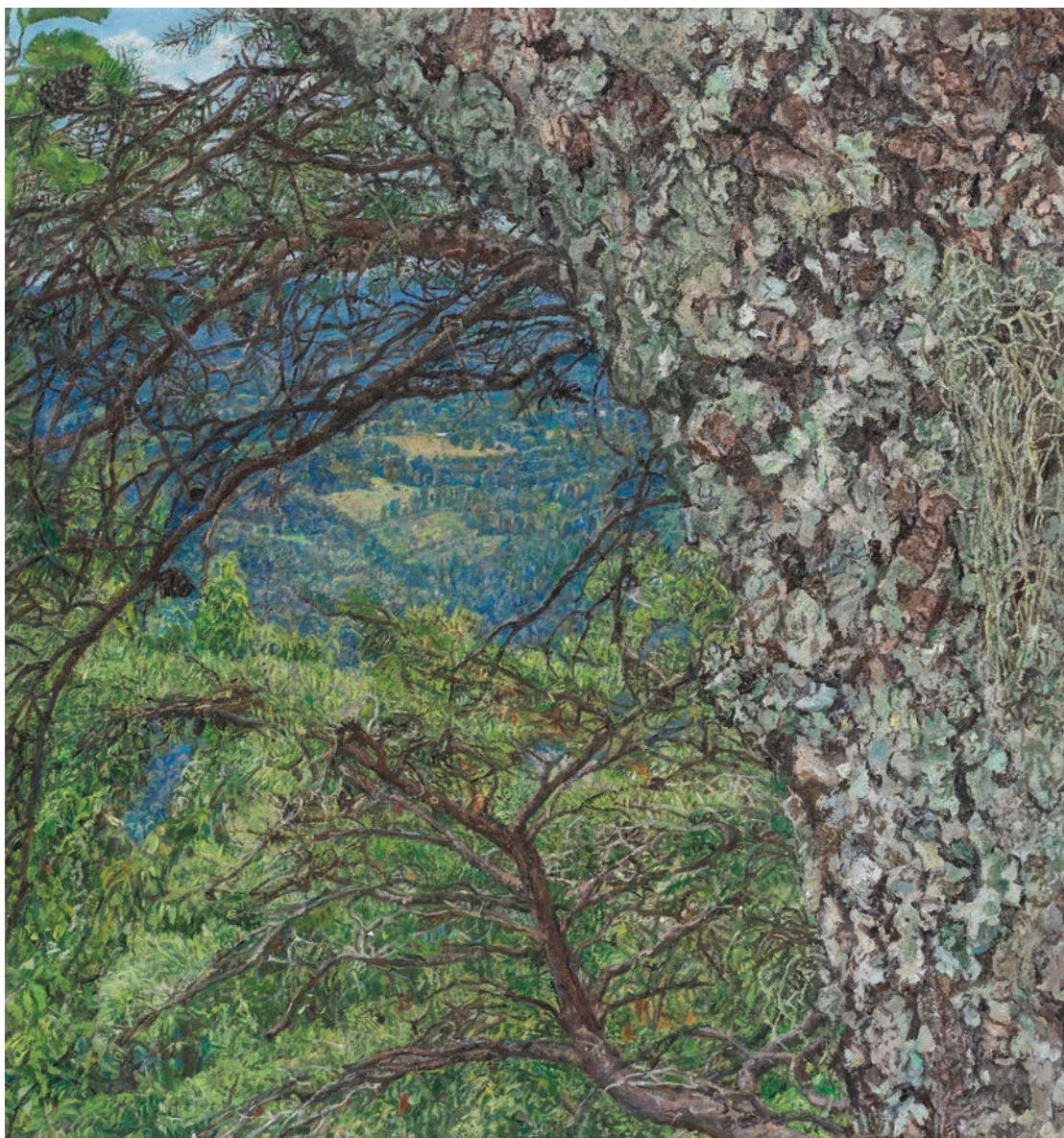


Fig. 2: Ellen Altfest. *Borrowed View*, 2022–23. Óleo sobre lienzo; 10 x 9 1/4 pulg. Cortesía de White Cube, London. © Ellen Altfest. Fotografía: White Cube

turizadas, de lo que pudiéramos imaginar fuera del marco de la obra; la corteza en el primer plano de *Borrowed View* no nos indica, por ejemplo, la circunferencia o la altura del árbol, o su espacio dentro del bosque. En su lugar, aparece un plano, aparentemente abstracto, de grietas grises, crestas, y formas puntiagudas cubriendo casi la mitad del lienzo y ardiendo con una energía áspera, retorcida y ancestral. Los espacios a la izquierda del árbol están llenos del follaje animado por una densidad enredada de ramas y arboles lineares a media-distancia que parecen haber sido tomadas de una obra de Jackson Pollock. Esas ramas se abren al centro para formar un hueco visual, exponiendo retazos azules, verdes, y dorados de un valle lejano. Lo que es poco usual para la artista es mostrar un toque azul, más intenso, que alumbra esa densidad casi claustrofóbica, con el respiro de un espacio abierto.

El contraste entre las obras en el estudio y los paisajes al aire libre de Altfest parecen reflejar la dualidad del ser y llegar a ser. En temas de filosofía, el ser es un concepto que se atribuye a lo que es esencial, con propiedades invariables de una cosa o una idea. Un tema concreto es como el del *Torso*, que parece existir fuera de tiempo – sin aire, perdurable, y monumental. La obra *Becoming* se refiere a la verdad en donde todo constantemente cambia, transformándose de un estado de ser a otro. Mientras que *Borrowed View* se fue formando a través de un largo proceso de compromiso con la naturaleza cambiante – terminó siendo el resumen de las variaciones que podían tomar en cualquier dirección. En todas sus obras, Altfest tiene que decidir que mantener y que cambiar a lo largo del camino; dentro de un paisaje transitorio, estas decisiones se influyen bajo las condiciones externas. A pesar de eso, el ser y llegar a ser no se encuentran en oposición. El contenido de cada obra de arte incluye el trabajo y nuestra habilidad para poder visualizar el extendido compromiso corporal, óptico, y mental de Altfest que hace que el proceso resulte inseparable de la imagen final. Mientras que todo en realidad si cambia, no estamos solo buscando un punto de parada en el camino, sino un punto de conciencia en quietud donde la imagen resulta ser tan completa como la pueda crear la artista.

Mark Scala
Curador en jefe

Notas

1. Ellen Altfest, "Nudes in Venice" (Desnudos en Venecia), entrevista con Ridley Howard, *HuffPost Contributor*, 14 de junio 2013, https://www.huffpost.com/entry/nudes-in-venice-interview_b_3437912.

2. Altfest, "Nudes in Venice."

3. Ellen Altfest, entrevista con Phong Bui, *The Brooklyn Rail*, marzo 2019, <https://brooklynrail.org/2019/03/art/Ellen-Altfest-with-Phong-Bui/>.

31 de mayo al 01 de septiembre 2025
Gordon Contemporary Artists Project Gallery

Organizado por el **Frist Art Museum**

Apoyado en parte por **Clay Blevins** y el **Gordon CAP Gallery Fund**

El Frist Art Museum es apoyado en parte por



Frist Art Museum



Contáctenos en @FristArtMuseum
#TheFrist #FristEllenAltfest